

Rapport d'activité

ACCÈS SOMMAIRE

CREPS

MONTPELLIER
FONT-ROMEU

2025



www.creps-montpellier.org / www.cnea-fontromeu.fr



Aurélie Martinière

L'année 2025 a marqué une étape importante pour le Creps de Montpellier/Font-Romeu, avec des avancées significatives dans nos projets et nos engagements. Ce rapport d'activité témoigne de notre volonté de renforcer notre rôle au service du sport de haut niveau, de la formation professionnelle et de l'innovation sociale.

Nous avons poursuivi notre mission d'accompagnement des sportifs et des équipes de France, en mettant à leur disposition des infrastructures modernes et des services adaptés à leurs besoins. L'ouverture du service hypoxie à Montpellier et les avancées en matière de stress environnemental au CNEA de Font-Romeu illustrent notre capacité à innover et renforcer notre expertise pour optimiser la performance sportive.

Par ailleurs, nous avons intensifié nos actions en faveur de la qualité de vie au travail, de la prévention des risques professionnels

et de la lutte contre les violences. La création de chartes et de cellules dédiées témoigne de notre engagement pour un environnement sain et respectueux.

Sur le plan international, notre accréditation Erasmus et le projet ALIS Sudoe renforcent notre rayonnement et notre contribution à des initiatives transnationales. Ces projets, axés sur l'inclusion et l'innovation sociale, traduisent notre ambition de faire du sport un levier de transformation sociale.

Enfin, nous avons célébré les 80 ans du site de Montpellier, un moment fort qui nous rappelle l'importance de notre histoire et de notre mission. Ce rapport met en lumière les efforts de nos équipes, nos partenaires et nos sportifs, qui, ensemble, construisent l'avenir du Creps.

Merci à toutes et à tous pour votre engagement et votre confiance. Continuons à avancer, ensemble, vers de nouveaux horizons.

Aurélie Martinière

Directrice générale du Creps de Montpellier / Font-Romeu



Paul Charlemagne

Après onze années passées à la présidence du conseil d'administration du Creps de Montpellier/Font Romeu, l'année 2025 marque pour moi un temps de passage, mais aussi de profonde fierté. Fierté du chemin parcouru collectivement, fierté d'un établissement qui n'a cessé d'évoluer sans jamais renoncer à ses valeurs fondatrices.

Durant cette période, le Creps a su se transformer pour répondre aux défis du sport de haut niveau, de la formation professionnelle et de l'accompagnement des publics, dans un environnement en constante mutation. L'année 2025 en est une illustration particulièrement forte : consolidation de notre rôle au service de la haute performance, développement de projets structurants à l'échelle régionale, nationale et internationale, engagement renforcé en matière de responsabilité sociale, de santé mentale, d'éthique et d'inclusion.

Ces avancées sont le fruit d'un travail collectif exigeant, porté par des équipes engagées, compétentes et profondément

attachées au service public. Je tiens à saluer l'implication des agents des 2 sites, la qualité du dialogue avec les partenaires institutionnels et territoriaux, ainsi que la confiance constante accordée par les membres du conseil d'administration.

Au fil des années, le Creps a affirmé une identité singulière : celle d'un établissement ancré dans ses territoires, ouvert sur le monde, capable d'innover tout en restant fidèle à sa mission première : accompagner les sportifs, les stagiaires et les professionnels vers la réussite, dans le respect des personnes et des parcours.

Je quitte mes fonctions avec la conviction que le Creps dispose aujourd'hui de bases solides, d'une vision claire et d'une dynamique collective forte pour relever les défis à venir. Je formule à celles et ceux qui poursuivent cette aventure mes vœux de pleine réussite, au service d'un Creps toujours plus humain, ambitieux et responsable.

Paul Charlemagne

**Président du Conseil d'Administration
du Creps de Montpellier / Font-Romeu
(2014-2025)**

Le conseil d'administration en avril 2025



Sommaire

- ▶ **Axe 1**
Devenir plus fort ensemble et en réseau03
- ▶ **Axe 2**
Mieux vivre ensemble dans le Creps 09
- ▶ **Axe 3**
Construire et s'engager pour demain 13
- ▶ **Axe 4**
Se développer et rayonner 19
- ▶ **Les 80 ans en images** 22
- ▶ **Les principaux chiffres** 23
- ▶ **Compte financier** 24
- ▶ **Travaux et Investissements** 26
- ▶ **Quelques résultats internationaux** 27
- ▶ **2025 en images** 28

AXE 1

Devenir plus fort ensemble et en réseau



1 Coordonner l'accompagnement du sport de haut niveau sur l'ensemble du territoire régional en lien notamment avec le Creps de Toulouse

Cafés des coaches

Sur les deux sites du Creps, les **cafés des coaches** réguliers favorisent l'échange entre les entraîneurs, et les discussions autour de thématiques variées.



Maison Régionale de la Performance

En 2025, la **Maison Régionale de la Performance Occitanie** a poursuivi le déploiement de sa stratégie d'accompagnement de la haute performance sur le territoire occitan, en cohérence avec les orientations de l'**Agence Nationale du Sport (ANS)** et avec l'appui structurant des **deux Creps et des trois sites régionaux**, garantissant une proximité renforcée avec **les publics cibles. Le lancement du programme Ambition Bleue 2025-2032** a impulsé une nouvelle dynamique, inscrivant l'action dans le temps long avec une projection sur deux olympiades, une priorité donnée aux publics ambition 2028/2030/2032 et une **collaboration renforcée entre l'Agence, les fédérations et les Creps**, notamment via le principe d'**accompagnement partagé 80 % / 20 %**. L'année a également été rythmée par des temps forts structurants, tels que **la Quinzaine scientifique** dédiée aux bases de la récupération et le séminaire « **Science et Performance** », favorisant le transfert des connaissances vers le terrain et le rapprochement avec les universités. Le renouvellement des PPF 2025-2028 a mobilisé la MRP pour formuler des avis stratégiques sur les structures régionales. En 2025, la MRP a accompagné **49 sportifs** cibles olympiques et paralympiques issus de **11 fédérations**, tout en accompagnant les structures PPF du territoire et en contribuant à la montée en compétence des entraîneurs.



La rencontre sportifs / entreprises

Pacte Dating avec la Fondation du Sport Français

La **Fondation du Sport Français**, en partenariat avec l'**Académie des Sportives**, a organisé le 6 décembre un **Pacte Dating à Font-Romeu** placé sous le signe de l'engagement et de la performance. Cet événement a réuni **25 sportifs de haut niveau**, en route vers **Milano Cortina 2026** et **Alpes Françaises 2030**, ainsi que **15 entreprises** du territoire, désireuses de mieux comprendre les réalités du haut niveau et d'explorer des pistes d'accompagnement concrètes.

Le séminaire science et performance



Antoine Le Bellec et Wendy Faure présents pour cet événement





2 Participer au rayonnement national des établissements et à la mutualisation des expertises

Accueil des équipes de France (EDF)

Le site de Montpellier a accueilli en stage en 2025, les Équipes de France de **judo féminin**, de **wingfoil** et l'Équipe de France jeune de **Volley Ball**.

Le CNEA a, quant à lui, accueilli les Équipes de France issues de **11 disciplines** : athlétisme, natation eau libre, triathlon, cyclisme VTT, ski alpin, biathlon, ski de fond, ski alpinisme, course d'orientation, jet ski, pentathlon.

Le programme "**Gagner les Jeux**" de l'ANS a permis un accompagnement spécifique pour les Équipes de France préparant les **Jeux de Milan-Cortina 2026**.



Victor Koretzky au CNEA

Stress environnemental

Au cours de l'année 2025, le CNEA a continué son accompagnement auprès des fédérations avec lesquelles il a travaillé en 2024, à savoir **les équipes de France de Triathlon seniors et relèves**, **les Équipes de France de natation eau libre**, **les équipes de France de VTT XCO** et enfin **les Équipes de France d'athlétisme (demi-fond)**. Cette année post Olympique a été l'occasion pour certains athlètes, de tester de nouvelles stratégies en matière de stress environnemental. Ainsi, la période estivale a notamment été marquée par une activité particulièrement importante en matière de **monitoring nocturne** mais également de **séances en stress environnemental** (hypoxie et chaleur).

■ **2 085 nuits monitorées (1 302** en chambre hypoxique et **783** en chambre "classiques" à 1 850 m d'altitude).

■ **591 séances d'entraînements en salle environnementale**. (**354 séances hypoxiques** et **237 séances d'acclimatation à la chaleur**, + **25 %** par rapport à 2024).

■ **60 séances de réathlétisation** utilisant le tapis de course anti-gravité.

■ **51 séances de testing de zone d'entraînement**.

■ **99 tests de la mesure de la HBmass**.

Le CNEA est le seul centre français à proposer ce test permettant de mesurer la masse totale d'hémoglobine, seul indicateur fiable permettant d'évaluer les gains physiologiques lors d'un stage d'entraînement en altitude.



Dorian Coninx au CNEA à l'entraînement



Côté Creps de Montpellier, le Creps s'est distingué par l'ouverture du service hypoxie en janvier, permettant la réalisation de **114 séances**, principalement axées sur des entraînements de sprint répétés. Ce dispositif a attiré des sportifs issus de disciplines peu habituées au stress environnemental, comme le tennis de table, et a été utilisé par des équipes en stage (par exemple EDF judo). Outre l'hypoxie, **17 sessions** d'entraînement à la chaleur ont été organisées ainsi que de nombreux prêt de matériel (gilet refroidissant, etc.). Dans une démarche de développement durable, l'ancienne chambre Thermoroom a été revendue à l'ENSM de Prémaman, élargissant ainsi le service au niveau national.

Deux « *Cahiers du Creps* » ont été publiés sur l'exercice en ambiance chaude. Même si aucun projet industriel n'a vu le jour en 2025, cette année a permis de développer des contacts avec des équipementiers sportifs, afin de tester du matériel en chambre environnementale dès 2026.

Le Creps Montpellier/Font-Romeu, membre du **réseau ASTRE**, a piloté la formation nationale « **CCS Stress environnemental** », comprenant quatre modules répartis dans plusieurs établissements.

Enfin, dans le cadre de la préparation des Jeux 2028 et 2030, le **CNEA**, en collaboration avec l'ANS, travaille sur un projet d'unités mobiles hypoxiques pour répondre aux besoins des équipes de France.

Réseau Numérique du Service Public de Formation

Le Creps contribue activement aux activités du RNSPF par la mise à disposition de l'**Équipe Technique Nationale (ETN)** d'un agent du pôle numérique à hauteur de 20 % de son temps de travail. En tant que « référent prospectif », **Olivier Lerouge** participe au pilotage national du réseau et intervient sur les principales actions structurantes (appels à projets, séminaires, jeudis du RNSPF, etc.). Cette contribution permet au Creps de renforcer son inscription dans les dynamiques nationales, de contribuer aux démarches de mutualisation et d'alimenter les chantiers de modernisation de son offre et de ses pratiques de formation.

Réseau X4

2025 aura été une année charnière pour le **logiciel X4** avec la mise en place d'une nouvelle gouvernance. S'il demeure porté par le Creps de Montpellier, son pilotage est désormais partagé avec le Ministère. Cette gouvernance repose sur deux instances complémentaires : le **COTECH**, espace de travail collaboratif réunissant les responsables de formation des établissements, et le **COPIL**, associant les DS2 et DS3 du Ministère, des représentants du **CPDE** et l'**équipe X4 du Creps de Montpellier**, afin d'orienter la stratégie du réseau.

L'année 2025 a été marquée par l'engagement de la mise en conformité RGPD, à travers un audit longitudinal, ainsi que par la préparation d'une AMO visant l'homologation RGS. Ces démarches visent à renforcer la sécurité informatique et à inscrire X4 dans le giron des applications ministérielles.



Entraînement en salle d'acclimatation de Montpellier

Réseau CPDE

En 2025, le Creps a été particulièrement investi au sein du Conseil Permanent des Établissements (CPDE).

Nathalie Basille a co-animé le réseau RH, **Fabien Maniaci** a fait de même avec le réseau financier et **Antoine Le Bellec** est membre du bureau et trésorier.

Par ailleurs, le CNEA a accueilli en décembre 2025 le regroupement CPDE des responsables des départements haut niveau des établissements.

Les Creps d'Occitanie

En 2025, les **Creps d'Occitanie** ont poursuivi le renforcement de leur coopération à travers la Fédération des Creps, inscrite dans une logique de gouvernance partagée et de responsabilité collective au service des politiques publiques du sport, de la jeunesse et de l'éducation populaire.

Cette dynamique repose sur une volonté affirmée de « **faire mieux ensemble** », en mutualisant les compétences, en partageant les expertises et en développant des synergies opérationnelles, tout en respectant l'identité, l'ancrage territorial et les spécificités de chaque établissement.

La Fédération des Creps d'Occitanie constitue ainsi un cadre souple et évolutif, destiné à amplifier l'impact de l'action publique régionale. Elle s'appuie sur une charte d'entente fondée sur des principes forts : confiance mutuelle, transparence, coopération, innovation et co responsabilité. Elle vise à renforcer la lisibilité de l'action des Creps, à favoriser l'émergence de projets communs et à améliorer la qualité du service rendu aux usagers, aux sportifs, aux partenaires institutionnels et au mouvement sportif.

Réunion des chefs de service des deux Creps à Font-Romeu





3 Renforcer l'ancrage territorial et les liens avec les acteurs locaux, départementaux et régionaux

Comité de pilotage du site de Font-Romeu

Le CNEA Font-Romeu a eu le privilège d'accueillir en janvier 2025 la réunion du comité de pilotage du site de Font-Romeu, rassemblant l'État, la Région, le Département, la Commune, les Communautés de Communes, le Creps, le Lycée et l'Université.

Ce comité a validé la création de **2 parkings** pour le site qui accueille **1 500 à 2 000 personnes par jour**.

Les parkings de **99** et **30** places ont été créés dans l'été 2025.

Commissions académiques du Haut Niveau

Le Creps a participé en 2025 au **COPIL** annuel relatif aux classes sport-études afin de contribuer au bon fonctionnement et à l'amélioration du dispositif. Des liens partenariaux forts sont établis avec les établissements scolaires et les universités, tant sur Montpellier que sur Font-Romeu.

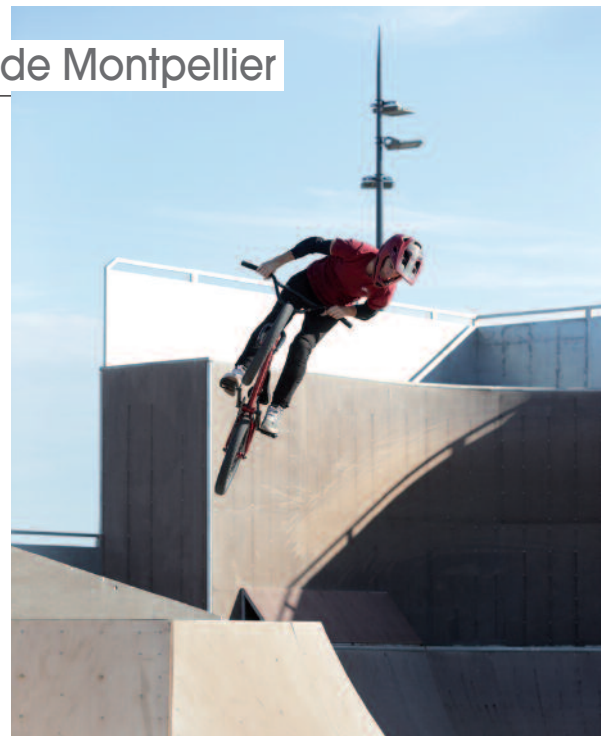
La nouvelle Rectrice de Région Académique **Carole Drucker-Godard** est venue en septembre 2025 à la rencontre des enseignants et des élèves en sports études au Lycée Pierre de Coubertin. Elle a pu découvrir le CNEA, ses spécificités et tester le tapis de course anti-gravité dans la **salle environnementale à 4 806 m**.



La Rectrice en salle hypoxie

Renforcer et développer les partenariats autour de Montpellier

Le site de Montpellier s'appuie sur un réseau de partenariats solides et structurants qui contribuent à la qualité de l'accompagnement du haut niveau et à la qualité de ses formations. Par exemple avec la commune et la Métropole de Montpellier, pour la **mise à disposition d'équipements sportifs pour les pôles** (notamment le Pôle France de BMX Freestyle, le Pôle Espoir de Gymnastique rythmique) et les formations comme **les activités aquatiques et de la natation** ainsi que **le tennis de table**. En 2025, on note le renouvellement des conventions avec la **commune de Mauguio Carnon** qui accompagne également cette dynamique en mettant à disposition des espaces dédiés au **Pôle France de sauvetage** et en soutenant la formation au brevet professionnel des activités aquatiques et de la natation. À Saint-Bauzille-de-Putois, les partenariats locaux permettent le déploiement des **formations canyon et escalade** dans un environnement naturel adapté. Enfin, la collaboration avec les **STAPS** et la **commune de Montpellier** facilite l'accès au **stade Philippidès**, renforçant ainsi les conditions d'entraînement des pôles. Ces coopérations témoignent de la **volonté du site de Montpellier de s'inscrire durablement dans son territoire et de développer des synergies au service de l'excellence sportive et pédagogique**.



BMX à Grammont



L'équipe du projet ALIS à Barcelone



4 Se développer à l'international, la présence dans les réseaux et renforcer la notoriété du Creps

Projet « ALIS » Sudoe

Le Creps a été désigné **lauréat** du 2^{ème} appel à projets du Programme de coopération territoriale Interreg **Sudoe**, dans la priorité "Cohésion sociale et équilibre territorial". Classé en tête de sa catégorie, le projet **ALIS – Aventure Locale d'Innovation Sociale** – bénéficiera d'un financement **FEDER** de plus d'**1 million d'euros** sur trois ans (2025-2028). Le projet ALIS (**1,5 M€ – 75 % FEDER**) vise à renforcer l'employabilité des jeunes (15-25 ans) des zones rurales et péri-urbaines à travers un programme transnational d'innovation sociale basé sur les **sports de nature**, levier reconnu de santé mentale, d'engagement et d'acquisition de compétences de vie.

Impulsant une posture proactive, le programme ALIS, en lien étroit avec les réalités de l'emploi, permettra aux jeunes de travailler sur leurs compétences de vie, la découverte de leur territoire et de construire des bases solides pour envisager un projet professionnel ancré dans leur territoire, favorisant ainsi leur maintien dans les zones rurales. Coordonné par le Creps de Montpellier / Font-Romeu, le projet réunit **10 partenaires de 4 pays : France, Espagne, Portugal et Andorre** : universités (sport / psychologie), acteurs de l'**Économie Sociale et Solidaire** (psychologues cliniciens en thérapie aventure, école de la 2^{ème} chance, spécialistes des drogues et addictions), et des **autorités publiques** (Départements Jeunesse & Sport d'Andorre et d'Andalousie et deux Creps).

ERASMUS +

En 2025, le Creps a obtenu l'**Accréditation Erasmus** dans le secteur de l'Enseignement et la Formation professionnels. Cette accréditation pour **3 ans** va permettre au Creps de développer des actions mobilités pour les stagiaires en BP JEPS, mais également pour ses personnels. L'accréditation Erasmus permet d'accéder aux possibilités de financement simplifiées des activités de mobilité **Erasmus+**. L'accréditation s'appuie sur le **Plan Erasmus** qui décrit la stratégie de mise en œuvre dans la durée de mobilités de qualité.



Appel à projet de la Mission des Affaires Européennes et Internationales (MAEI)

Le Creps Montpellier / Font-Romeu a été une nouvelle fois **lauréat de l'appel à projet de la MAEI** permettant de financer deux projets internationaux à hauteur de **19 000 €** :

- Valorisation de son expertise en physiologie sur le stress environnemental par une stratégie internationale sur 2 axes : Consolider le Réseau Méditerranéen "**MARE NEXUM**" et Optimiser la préparation des équipes de France pour les JOP28 en développant la coopération avec des centres nord-américains (**16 000 €**).
- **Collaboration Creps d'Occitanie-Québec "Formateurs de demain" Rugby** : ancrer une dynamique collaborative avec les institutions au Québec, créer un socle commun Rugby avec des méthodes novatrices (JOP 2028/Coupes du Monde 2031/2033) et structurer une **offre régionale** s'appuyant sur la mobilité des apprentis DE JEPS (co-financement CFA /OFQJ, **3 000 €**).

Accueil de nations étrangères

50 nations ont été accueillies au CNEA.

30 sports différents en 2025.



La délégation française à Helsinki

CNEA
CREPS FONT-ROMEU

Association of Sport Performance Centers

Le Creps était présent à Helsinki pour le congrès de l'**Association of Sport Performance Centers (ASPC)**, avec une délégation du **Grand INSEP** et de la **Fédération Française de Judo**.

Au delà de la découverte du **National Olympic Training Center Helsinki**, et de la participation aux conférences, ce congrès a permis de renforcer le réseau et de préparer des échanges Erasmus avec des collègues Finlandais et Espagnols.

Mobilité internationale - Faits marquants 2025

En 2025, le Creps de Montpellier / Font-Romeu a renforcé sa stratégie d'ouverture internationale à travers plusieurs projets structurants, visant à multiplier les échanges entre professionnels du sport et à préparer les entraîneurs de demain

Trois actions majeures ont marqué l'année

■ **Un séjour d'une dizaine de jours en Angleterre** pour les stagiaires du **DE JEPS Rugby**, axé sur l'immersion en clubs professionnels, l'observation des modèles de formation britanniques et le développement des compétences d'entraînement en contexte international.

■ **Un séjour d'une semaine au Danemark** pour les stagiaires du **DE JEPS Tennis de Table**, permettant la découverte d'un système d'entraînement reconnu en Europe du Nord, l'échange de pratiques innovantes et l'ouverture à de nouvelles approches pédagogiques.

■ **La venue d'une délégation canadienne de l'INSQ, accompagnée de l'INSEP**, dans le cadre du projet à long terme « **L'Entraîneur de demain** », consacré à la professionnalisation, à la recherche appliquée et à l'innovation dans les métiers de l'encadrement sportif.

Ces initiatives s'inscrivent dans une dynamique globale de coopération internationale. Elles visent à **accroître les partenariats, favoriser la mobilité des apprenants et des experts, et renforcer la capacité du Creps à anticiper les enjeux de formation et d'accompagnement des filières sportives** dans un monde en mutation.

L'année 2025 marque ainsi une étape importante dans la structuration d'un réseau international solide, au service du développement professionnel des entraîneurs et de la modernisation des pratiques de formation.

Le DEJEPS Rugby à XV en Angleterre



Le DEJEPS Tennis de table au Danemark



Accueil de l'Institut National du Sport du Québec



AXE 2

Mieux vivre ensemble dans le Creps



1 Développer la qualité de vie et les conditions de travail



Le spectacle de danse à l'occasion d'Octobre rose



L'Open d'Occitanie



La dotation Asics pour les agents

Chartes

Création de deux chartes (déontologie & conciliation vie professionnelle et vie personnelle) validées par le CSAE (Comité Social d'Administration de l'Établissement) et visées par l'ensemble des personnels. Ces chartes s'inscrivent dans le plan unique, responsabilité sociale et environnementale (RSE).

Cellule de prévention

Mise en place d'une **cellule de prévention de veille et d'accompagnement** (CPVA) qui contribue activement au bien-être des agentes au travail et à la prévention des risques professionnels.

Objectif : identifier les situations de fragilité et proposer des solutions adaptées.



Plan Sport-Santé

Continuité du plan Sport-Santé pour le personnel

- Séances de pressothérapie.
- Séances de massages.
- Cours de sport encadrés par les stagiaires de la formation activités de la forme (Montpellier).

Sensibilisation / Prévention

Opérations de **sensibilisation sur le dépistage** et la recherche pour lutter contre les cancers féminins et masculins.

- Spectacle de danse pour **Octobre Rose**.
- Participation à la course caritative **La Courstache**.

Contribution à la qualité de vie

- **Action et politique sociales renforcées :** allocation de rentrée scolaire, participation aux vacances familiales, participation à l'achat de pneus neige, vélo musculaire ou électrique...
- **Forfait mobilité douce.**
- **Amicale :** développement sur le site de Font-Romeu, nouvelles propositions d'actions et tarifs préférentiels pour les sorties culturelles, sportives. Moments de convivialité portés par l'amicale et soutenus par la direction.
- **Dotation Asics** reconduite dans le cadre du partenariat avec le CNEA (+ de 500 € par agent État et Région).

Quelques chiffres

138 agents (94 État, 44 Région, **46 % ♀, 54 % ♂**).

129,52 Équivalents Temps Plein.

Prestations sociales : 23 188,70 €

(dont **3** agents Région pour aide achat de pneus neige et **2** l'achat d'un vélo électrique ou musculaire).

Forfait mobilité : 23 agents se rendent au travail à vélo (**17** à Montpellier et **6** à Font-Romeu).

La formation professionnelle au Creps :

81 agents formés (56 État et 25 Région).

158,5 jours de formation (101,5 pour les agents État et **57** pour les agents région (**39 ♀, 42 ♂**)).

L'établissement a également mis en œuvre cette année :

- **Un parcours d'intégration des nouveaux agent.e.s du Creps :** rencontre avec la directrice générale, visite des deux sites, présentation lors d'un petit-déjeuner d'accueil.
- **Une restructuration du service accueil :** postes de travail réaménagés sur le site de Montpellier.
- **La dernière phase du dispositif régime indemnitaire des fonctions :** des sujétions de l'expertise et de l'engagement professionnel (RIFSEEP) des personnels techniques et pédagogiques (PTP).
- **L'accompagnement des agents État :** pour le nouveau régime de protection sociale complémentaire (PSC) en santé (obligatoire) et en prévoyance (non-obligatoire) qui sera effectif au 1^{er} mai 2026.

Moment convivial avec le personnel du Creps de Montpellier



2 Favoriser le développement des compétences internes des personnels

Santé mentale

- « **Sensibilisation à la santé mentale** » destinée aux responsables de service des deux sites.
- **Formation de « Secouriste en santé mentale »** organisée par le CFA Sport Animation Occitanie : participation de **9 agents** (3 à Font-Romeu et 6 à Montpellier).

Auditeur-riche interne qualité

6 agents ont participé à la formation d'auditeur-riche interne qualité.

Objectif : réaliser des audits internes pour fiabiliser les procédures. Cette formation s'inscrit dans l'offre proposée au programme national de formation (PNF).



Session de formation en santé mentale



Session de formation en stress environnemental



Stress environnemental

Certificat complémentaire de spécialisation en stress environnemental, inscrit au PNF, porté par le Creps.

Objectif : amener les cadres de la haute performance sportive française à maîtriser les effets induits sur l'organisme des différents protocoles d'exposition à des stress environnementaux naturels ou simulés.

Travaux internes

Les deux sites s'appuient sur leurs **équipes techniques** pour réaliser des travaux en interne et développer de nouvelles compétences (soudures...).

Sécurité incendie

Sessions de formation sur le maniement des extincteurs sur le site de Font-Romeu.



Pose d'un abri sur terrasse





Harcèlement et cyberharcèlement

Sensibilisation sur le harcèlement et le cyberharcèlement, animée par l'association « Marion La Main Tendue », dans le cadre du plan éthique et intégrité (Font-Romeu).



3 Lutter contre toute forme de violence

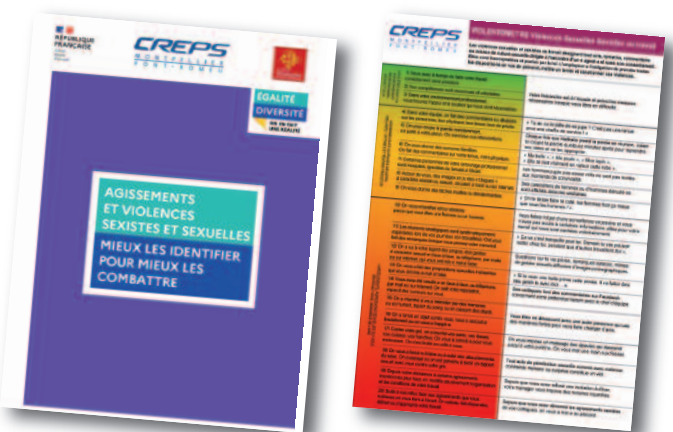
Dispositif d'écoute ou de signalement

- Mise en place de la campagne d'affichage de la cellule nationale de traitement des violences Signal-sports.
- Renouvellement de la convention de partenariat avec l'association « Les Papillons » qui lutte contre les violences faites aux enfants.



Violences sexistes et sexuelles (VSS)

Rédaction d'une **procédure de signalement** et création de la **cellule de prévention des VSS** pour lutter contre toute forme de discriminations et de violences. Elle s'adresse à l'**ensemble des usagers du Creps** (personnels, stagiaires, sportifs, entraîneurs, parents...), victime ou témoin d'actes de violence, de discrimination, de harcèlement moral ou sexuel ou d'agissements sexistes.



Focus sur les temps forts

Un « 30 minutes du Creps » sur les cercles restauratifs et l'écoute active



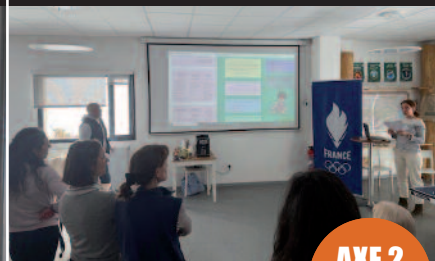
Une pièce théâtralisée du Collectif de l'Âtre



Exposition « le cri d'alerte » créée par l'association La Voix de Sarah

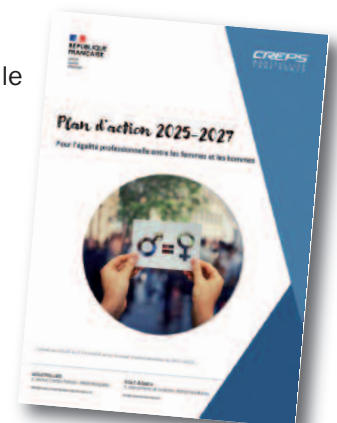


Un quiz interactif lors de la journée internationale des droits de la femme



Plan égalité professionnelle

Rédaction d'un nouveau plan égalité professionnelle femmes-hommes 2025-2027, en **7 axes**, voté par les représentantes du personnel au CSAE du 07 novembre et les membres du conseil d'administration du 25 novembre 2025.





Intranet commun

Refonte de l'arborescence et de la page d'accueil de l'intranet commun accessible pour le personnel des deux sites.

L'ActuCreps

Rédaction de L'ActuCreps, journal d'information à destination du personnel et des membres du conseil d'administration.

4 Renforcer la culture d'équipe entre les deux sites

Séminaire annuel

Regroupement des agentes État et Région des deux sites, à Sainte Enemie (juin), pour échanger, apprendre à mieux se connaître et construire ensemble les objectifs de demain.

Mieux travailler ensemble

- Temps de travail et cohésion d'équipes des services des deux sites (accueil, formation, performance sportive, ressources humaines, financier).
- Aller à la rencontre et découvrir le fonctionnement et les spécificités de l'autre site.
- InterCreps : rencontre entre encadrantes et équipes sur les 3 sites pour engager des actions communes et des échanges de pratiques.
- Participation aux COPIL / COSTRAT / Regroupements nationaux des établissements.
- Référents RSE : favoriser le travail en binôme intersites.



Journée de cohésion

Mise en place d'une journée de cohésion sur chaque site (décembre). Cette journée est l'occasion pour le personnel (État et Région) de partager des moments de convivialité : défis collectifs, ateliers sportifs...

L'amicale des personnels

Tout au long de l'année, L'AmiCreps a proposé à ses adhérentes des moments de partage / convivialité (repas partagés, arbre de Noël...), de sport (padel, tennis, course caritative...) et de détente (thalasso).



AXE 3

Construire et s'engager pour demain



1 Adapter l'offre de formation professionnelle

- **Valoriser et repenser l'expertise et l'offre de formation** en fonction des enjeux liés aux évolutions de l'écosystème de la formation professionnelle.
- **Passage en blocs de compétences** (réingénierie, harmonisation et mise à jour des procédures de conception de réalisation et d'évaluation de l'ensemble des sessions de formation).
- **Accroissement du nombre de formations hybrides.**
- **Montée en compétence des PTP (Personnels Techniques et Pédagogiques)** sur l'utilisation de nouveaux outils pédagogiques et modalités d'enseignement.



Une équipe en action pour inventer les formations de demain !

Journée « Agil'Tonic », département formation

Favoriser la montée en compétences via l'École des Cadres

- Suite à la difficulté perçue et réelle de mobiliser les cadres à entrer dans les formations telles qu'elles sont proposées actuellement, nous avons décidé de réunir l'ensemble des protagonistes de manière à identifier les éléments qui rendent difficiles l'implication dans les formations (temps, format, présentiel, autres). **La 1^{ère} étape aura lieu fin novembre 2025.**
- **La 2^{ème} étape** visera à proposer des formations qui correspondent à la demande (thèmes, rythme de vie des entraîneurs, temps accordés, horaires).

2 Développer le numérique



Vue plongée caméra 360°



Deffinum : appel à projet et impact sur l'offre de formation

- Dans le cadre de l'appel à projet "**Deffinum**" porté par les établissements du Ministère des sports, le Creps de Montpellier r/ Font-Romeu s'est engagé sur deux axes : **l'exploration des apports des technologies immersives** comme outil de formation d'une part et sur **le développement de la formation continue des entraîneurs** via la digitalisation et le développement de la communauté des *Mémentos* d'autre part.
- **Les apports des technologies immersives** et plus particulièrement des caméras 360 sont par exemple mobilisées sur nos formations plongées pour à la fois débriefer des plongées ou travailler sur des situations typiques que nos stagiaires sont susceptibles de rencontrer.
- **Côté Mémentos, Deffinum** nous a permis de soutenir le développement d'une approche innovante en matière de formation initiale et continue des entraîneurs de tout niveau. Ainsi, un blog grand public a été développé et l'équipe composée d'entraîneurs et de psychologues de haut niveau développe un centre de ressources multimédias accessible à toutes et tous, des formations (tout en ligne), des masterclass, des lives, etc.

3

Adapter et optimiser l'accompagnement des sportifs de haut-niveau

Le Pôle Espoir Basket en séance de stretching



Béatrice Bourgeois, Présidente de l'AFLD lors de la journée de prévention du dopage au Creps



Bien vivre

Pour mieux répondre aux besoins et contraintes des pôles, le plan "**Éthique et Intégrité**" ont été retravaillés en interne et en partenariat avec des acteurs locaux et nationaux (IREPS, AFLD) et des associations ou structures conventionnées par le Ministère chargé des sports (Collectif de l'âtre, La Voix de Sarah, Marion La Main Tendue).

Bien se former

La qualité du partenariat avec les établissements scolaires a permis de renforcer le dispositif des classes sport-études, renforcée par **deux missions de service civique** sur le soutien scolaire des sportifs.

Bien s'entraîner

Les structures permanentes engagées dans la haute performance (ex : **CNE Natation** et **PF Tennis de Table**) ont bénéficié de l'expertise de l'établissement (stress environnemental, tests métaboliques, etc.). Une mise en place d'instances de concertation et des actions de montée en compétences des entraîneurs ont été réalisées.

Bien se soigner

2025 a marqué la réflexion et la réorganisation des offres de services médicaux et paramédicaux sur les 2 sites. La prise en charge des sportifs permanents est plus adaptée actant une distinction entre les actes de soin, de récupération et d'optimisation de la performance.

Focus sur les services « haute performance » proposés par l'UAP du CNEA de Font-Romeu

- **CNE Natation** : suivi de l'hydratation 2x par semaine, séances hypoxiques en affûtage, chambres hypoxiques avant les grandes échéances .
- **PFR Pentathlon et CAF Natation** : tests de zone avec prise de lactate en début d'année.
- **CNE Snow freestyle** : séances hypoxiques RSH (répétitions de sprints en hypoxie).
- Ces services sont également ouverts aux sportifs de haut-niveau en stage au CNEA.



Focus sur le travail mené par les psychologues du Creps au niveau psychologique et mental

■ L'accompagnement psychologique et mental des sportifs du Creps est toujours très important puisque sont recensés plus de **1 000 entretiens par an** en priorité pour les sportifs des Pôles France, les internes et les mineurs. 2 axes de travail sont privilégiés et articulés entre eux : **la santé psychologique** et **l'optimisation de la performance**. À tous ces entretiens est à rajouter le travail mené avec les entraîneurs, les familles et les liens institutionnels internes et externes au Creps.

- Depuis cette année est repris en interne au Creps un travail de prévention en groupe pôle par pôle sur les sujets suivants : prévenir et repérer les violences sexuelles et sexistes, les troubles du sommeil et la gestion des écrans, et la communication inter individuelle dans un groupe sportif.
- **La santé mentale, cause nationale 2025**, fait l'objet d'une attention particulière puisqu'une augmentation des troubles anxieux est repérée par les psychologues du Creps.

4 Adapter et optimiser l'offre de soin, construire de nouveaux modèles de prise en charge médicale et para-médicale

Sport et spécificités féminines

Dans le cadre de ses actions en faveur de l'éthique et de l'intégrité auprès des sportifs et des entraîneurs, le CNEA a eu l'honneur de bénéficier de l'expertise de **Blandine L'Hirondel**, championne du monde de trail et gynécologue spécialisée en médecine du sport. Les différentes interventions, coordonnées par le Pôle Performance Sportive (service d'accompagnement des pôles et service médical) du CNEA, ont permis de sensibiliser les pratiquantes et les entraîneurs aux spécificités du sport féminin de haut niveau, tout en acculturant l'ensemble des sportifs de haut niveau (femmes et hommes) aux enjeux de la santé pelvi-périnéale.



La nouvelle salle kiné à Montpellier

Blandine L'Hirondel et Camille Fontaine en décembre 2025



Focus sur les difficultés et particularités cognitives

DAH et TDA, troubles dys divers, HPI... sont en nette augmentation



Cela nécessite de la part des psychologues du Creps

- **Un meilleur repérage** pour l'établissement et/ou la **confirmation d'un diagnostic**.
- **Une orientation** vers des médecins spécialisés de notre réseau.
- **Un accompagnement** des familles pour des aménagements scolaires.
- **Un soutien psychologique** adapté à la particularité de ces difficultés.

Ces problématiques ont parfois des conséquences importantes au niveau des apprentissages scolaires et sportifs. Ce dernier point fait l'objet d'échanges réguliers avec les entraîneurs concernés par ces sportifs pour les aider à mieux travailler avec eux en favorisant de "nouveaux chemins" d'apprentissage.

Au CNEA en 2025

- **852 actes médicaux.**
- **1 628 actes infirmiers.**
- **62 SMR** réalisées au CNEA.
- **1 622 actes de kinésithérapie** : **815 soins**, **765 séances d'optimisation de la performance**, notamment les massages de récupération.
- **27 séances d'isocinétismes.**
- **28 séances d'ostéopathie.**

+ surveillance médicale générale

(notamment séances d'entraînement en stress environnemental et tests HBmass).

5 Accueillir de nouveaux publics

Projet CREPS'cendo

Un projet d'insertion et d'inclusion par le sport visant à accompagner les publics les plus précaires et éloignés de l'emploi grâce à des actions sportives. Il s'appuie sur des actions d'allers-vers, de faire-venir et des partenariats avec les structures sociales et d'accompagnement. Le projet propose un cadre structurant pour favoriser la remobilisation, la confiance et, lorsque c'est pertinent, l'insertion professionnelle. Les actions sont pensées pour créer un impact social durable tout en s'adaptant aux besoins du public.

Ce projet a débuté au deuxième semestre 2025

afin de poser des bases solides pour son déploiement en 2026. Le bilan positif des premières actions, ainsi que la satisfaction des participants, permet désormais d'envisager la suite avec confiance.



Actions menées en 2025 :

- 2 « aller-vers » : 15 personnes rencontrées.
- 4 « faire-venir » : 38 personnes accueillies.

Développement d'un réseau partenarial de l'inclusion et l'insertion : **7 partenaires rencontrés** (Mission Locale, E2C Clémenceau et Port Marianne, Forum Réfugiés, DEETS, CIDFF, EPGV)

Commission sur le handicap et l'accueil

Présentation de l'Accompagnement Handicap

Le Creps de Montpellier réaffirme son engagement pour l'inclusion à travers sa Commission Handicap, instance clé se réunissant deux fois par an. Sa mission est d'identifier des pistes d'amélioration concrètes pour optimiser l'accessibilité et l'usage de nos infrastructures.

Un Accompagnement de Proximité et de Réussite

Fondée sur l'écoute et la bienveillance, notre démarche vise à lever les obstacles de la réussite. En 2025, nous avons accompagné plus de 20 stagiaires, depuis la phase de renseignement jusqu'à la mise en place des dossiers d'aménagement pour les Tests d'Exigences Préalables (TEP) et le suivi personnalisé durant la formation.

Expertise Pédagogique et Terrain : Le cas du Rugby

Le DE Rugby est aujourd'hui une figure de proue de nos expérimentations pédagogiques. Les stagiaires développent des compétences concrètes via des interventions auprès de publics en situation de handicap, en partenariat avec :

- Le **Foyer La Colagne** à Marvejols.
- L'association **CESI Rugby** de Montaudran.
- La **Fondation Jacques CHIRAC** en Corrèze.

Cette expertise a d'ailleurs valu au Creps une **invitation à l'INSEP** pour présenter ces méthodes innovantes dans le cadre de la formation des entraîneurs de rugby.

Des Sites d'Exception et de Formation

Pour sensibiliser au handicap, plusieurs de nos formations (Rugby, APT, etc.) sollicitent le site de Montrodat. Ce site constitue un cadre privilégié pour la mise en situation.

Innovation et Rayonnement International

Le Creps s'inscrit dans une dynamique de recherche et d'amélioration continue.

- **Numérique** : participation au projet national **DEFFINUM** dédié à l'accessibilité numérique.
- **International** : enrichissement de nos pratiques grâce à des mobilités d'échanges avec **Parasport Québec** et le **laboratoire Handicap de l'université de Loughborough**.



Immersion des stagiaires auprès de publics en situation de handicap. Centre de Réadaptation Fonctionnelle de Montrodat

Aller à la rencontre de nouvelles fédérations pour leur présenter nos prestations

Côté stage, le CNEA a accueilli en 2025 **l'Équipe de France de Course d'Orientation**. Cette fédération n'était plus venue au centre depuis de nombreuses années (2008). Le bilan positif du stage permet d'envisager de nouvelles collaborations pour le futur.

Il en est de même avec **l'Équipe de France féminine de Para-Taekwondo** venue en stage en décembre et qui envisage un prochain stage en 2026.

Équipe de France féminine de Para-Taekwondo



Dans les périodes de faibles sollicitations concernant l'accompagnement dans l'entraînement en stress environnemental des SHN et des Équipes de France, le CNEA propose des **prestations de testing de matériel** auprès des industriels et fabricants d'articles de sport (exemple : **CompresSport** en décembre 2025).

Projet avec la compagnie « Salomon »

(Pringy, France)

Test de vestes chaudes dans la patinoire du CNEA.

Partenariat avec le CIO

Mesure des conditions environnementales sur les sites de compétition des Jeux Olympiques de Paris 2024.

Mise en place d'une **station météo** le long du parcours du marathon.

Station météo le long du parcours du marathon.



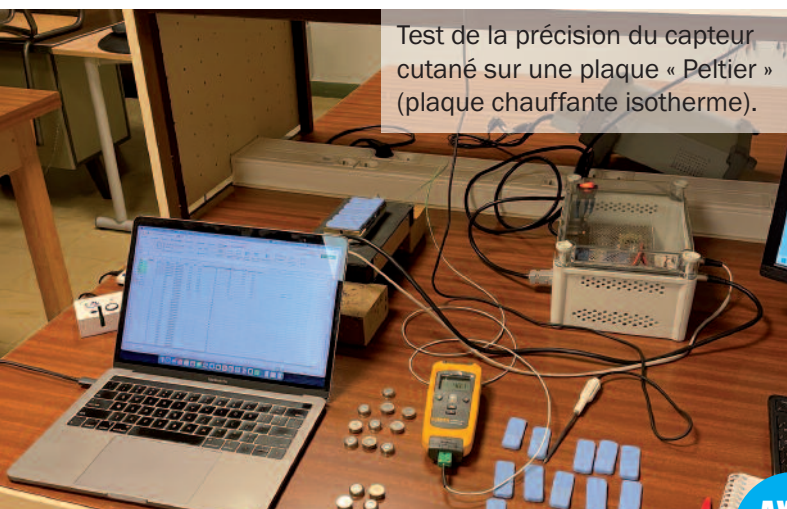
Capteur Flowbio sur le bras droit, au-dessous d'une compresse recoltant la sueur pour analyse ultérieure de la concentration en sodium.

Participant à l'étude pédalant dans la chambre environnementale avec le **capteur Flowbio** sur chaque épaule.

Projet pour la compagnie « Body Cap »

(Caen, France)

Validation d'un capteur de température cutané innovant.



Test de la précision du capteur cutané sur une plaque « Peltier » (plaque chauffante isotherme).

Suivi des athlètes à Tokyo

Doctorant David Bandiera : Université de Rome « Foro Italico » et World Athletics en échange au Creps de Montpellier.

Suivi de l'hydratation des athlètes et de l'organisation de la tente médicale lors des **Championnats du Monde d'Athlétisme de Tokyo** en 2025. Installation d'une **balance** au niveau de la ligne d'arrivée de la piste, afin de peser les athlètes après leur épreuve.



La patinoire

5 M €

Nouveau groupe froid, mises aux normes de short-track, rambarde amovible de hockey sur glace.

Sobriété énergétique

L'objectif de réduction énergétique était une priorité dans l'opération de rénovation de la patinoire.

L'ensemble du système de production de froid a été changé, la chaudière au fuel a été supprimée et la production d'eau chaude est maintenant assurée par la chaudière à bois du site. Enfin un système de récupération des calories du groupe froid va permettre de chauffer l'eau des 2 piscines. Rendez-vous en 2026 pour évaluer les économies réalisées.

6 Améliorer les conditions d'accueil physique

CNEA FONT-ROMEUE

Centre de Préparation à la Haute Performance

Étude des **5 projets** présentés en août 2025 par La Région. **Sélection du projet final en jury le 14 octobre.** Votés par La Région pour le projet dont le planning est en études en **2026** et les travaux en **2027** et **2028**.

Gymnase

Rénovation complète : sol, peinture, gradins et équipements.

Salles de réunions

Nouvelle salle **Colette Besson**, au niveau de la piste d'athlétisme et Canalettes **20 000 €** au niveau du couloir des sports.

Parking de la cité

450 000 €

Un parking de **100 places** devant la cité sportive.

Mise en accessibilité du site

1 M €

Création d'une passerelle reliant le grand préau au niveau 1 (service médical / amphithéâtre). Projet pluriannuel.

17 M €



Salle Colette Besson



Chambre des GR au Creps de Montpellier



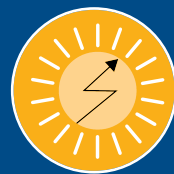
La salle de réunion du DPS à Montpellier



CREPS MONTPELLIER

Département de la Performance Sportive

- **Rénovation de la salle de réunion**, afin d'offrir un **espace fonctionnel et adapté** aux besoins du service.
- **Projet de mise en valeur des couloirs en cours** : installation de silhouettes de sportifs pour redynamiser les lieux et renforcer l'identité haut niveau du service.
- Suivi régulier de l'état des chambres de l'internat assuré, accompagné de **décorations thématiques** lors des événements (Halloween, Noël...) afin de **favoriser la cohésion et l'esprit collectif** entre les sportifs et les agents.



1 Mieux communiquer pour rayonner et renforcer l'attractivité du site

- Stratégie de communication.
- Soutien d'une entreprise de communication.
- Groupe de travail sur la communication et atelier d'intelligence collective lors du séminaire.
- Site internet commun.
- Nouvelle vidéo de présentation du CNEA (avril 2025).

Relations presse

Nombreux reportages au CNEA en 2025

- Canal + "La clinique des sports"
- VéloVert - spécial altitude
- Cahier de l'administration
- Et si on parlait de sport (radio)
- Articles dans l'Indépendant
- France Bleu
- France 3 Occitanie
- Nordic Magazine
- L'équipe

80 ANS DU CREPS DE MONTPELLIER



COMMUNIC

2 Optimiser le modèle économique en renforçant notre expérience

Construire le modèle économique du Creps et sa traduction dans une stratégie financière

L'évolution prévisible des subventions publiques et la nécessaire atteinte des objectifs de performance principaux, dans un contexte concurrentiel et incertain nous conduit à engager une réflexion sur l'après JOP 2024. Cette réflexion s'est inscrite dans une méthodologie de projet aboutissant à construire une trajectoire financière et économique pluriannuelle et réaliste, circonscrire les actions innovantes (appels à projet, projets européens, mécénat d'entreprise, etc...) et les différentes sources de financement. Elle s'intègre dans une évaluation globale de notre trajectoire de développement, en prenant en compte notre positionnement stratégique. En découle des opportunités et des menaces identifiées.

Cette stratégie s'intègre sur **4 axes**, en lien avec le projet d'établissement :

- L'**hybridation** des ressources de l'établissement à travers ses domaines d'expertise et sa capacité d'innovation.
- L'**amélioration de l'actif productif** générateur de ressources propres.
- L'**efficience** du fonctionnement à tous les niveaux .
- La **résilience** qui passe une adaptation continue de notre modèle économique qui se traduit par une évolution de notre organisation et de notre fonctionnement.

Projet d'établissement / Stratégie financière

1 Hybridation

- Développement de l'expertise en stress environnemental.
- Offre hôtelière adaptée.
- Positionnement à l'international.
- Adaptation des offres de formation.

2 Amélioration de l'actif productif

Une rénovation immobilière des deux sites, incluant la réflexion sur la maîtrise de nos dépenses de structure, la rénovation des infrastructures sportives ainsi que des hébergements.

3 Efficience

- Renforcer le pilotage financier.
- Optimisation des coûts.
- Actions de mutualisation.

4 Résilience

La transformation de notre modèle économique qui se traduit par une évolution de notre organisation et de notre fonctionnement.

En 2025, nous avons déployé des

indicateurs d'analyse financière rétrospective et prospective

présentant des indicateurs de trajectoire clés pour apprécier la soutenabilité budgétaire de l'établissement et déterminer une trajectoire pluriannuelle traduisant des choix stratégiques en termes d'activités.

Avoir travaillé cette stratégie et défini les objectifs à atteindre est un préalable pour pouvoir construire notre modèle économique. En 2026, nous allons maintenant nous atteler à définir ce que recouvre un modèle économique en prenant en compte les impacts et en identifiant l'ensemble des coûts.

Vers un renforcement des ressources extérieures

En 2025, le modèle économique de l'établissement a dû évoluer pour prendre en compte le contexte national, décliné par les injonctions à la sobriété économique du Ministère des sports. Cette adaptation était nécessaire et prend en compte une **logique d'hybridation de nos recettes et de recherche d'efficience**.

L'équipe financière au travail



Leviers de transformation du modèle économique activés en 2025

Rénovation hébergements Creps Montpellier

Co-financement avec la Région des travaux de rénovation du bâtiment d'hébergement "**Barcelone**" du site de Montpellier. L'établissement a fait appel à un montage innovant pour intervenir sur fonds propres pour améliorer les conditions d'accueil et d'hébergement.

Partenariats avec le secteur privé

Entreprises du secteur touristique pour la formation professionnelle d'éducateurs sportifs sur le territoire (**Club Med, Sandaya**) ; équipementiers (**Salomon, Flow Bio**) dans le cadre de tests d'équipements en situation de stress environnemental.



Le bâtiment Barcelone

Mobilisation des fonds européens

Accréditations **Erasmus** et **Sudoe ALIS**.

Vers un pilotage de la performance financière par l'analyse des coûts complets

Pour l'adaptation du modèle économique de l'établissement, une démarche de **contrôle de gestion** a été déployée. En 2025, elle a été déclinée tout d'abord sur l'activité formation au regard notamment de son importance dans le budget de l'établissement, et de la constante évolution réglementaire.

Défini comme **un outil d'aide au pilotage et à la décision**, il participe également à la responsabilisation des coordinateurs de formation dans **l'analyse de la performance de leur activité**. Il s'agit à travers un échange régulier de déterminer la rentabilité, d'identifier les ajustements nécessaires et d'évaluer la performance stratégique de l'action de formation.

RAPPORT FINANCIER M13BPAF/24 AU 30/09/2025

Informations générales

Code formation: M13BPAF/24
 Coordonnatrice/ coordonnateur
 Période formation: 25/09/2024-02/05/2025
 Effectif: 34
 Heures en centre: 19 355
 Nombres Prestataires extérieurs: 24

Données financières prévisionnelles

	Service Formation	Service financier
Dépenses	81 432,00 €	
Recettes	222 894,00 €	254 975,53 €
Marge brute	M13BPAF/24	19 355
		78%

*Observation : Les dépenses ne tiennent pas compte des coûts indirects (coordonnateur, secrétaire, fonction support...)

Données financières réalisées

Dépenses	55 377,10 €
Recettes	230 596,53 €
Marge brute	175 219,43 €
Taux marge brute	76%

A. Réparations dépenses réalisées: 55 377,10 €

RUBRIQUE	MONTANT	%
Sous-traitance Presta. conventionnée	51 813,00 €	93,56%
Locations immobilières	1 253,60 €	2,26%
Missions	833,52 €	1,89%
Sous-traitance autres presta.	500,00 €	0,90%
Autres fournitures et petit équipement divers	359,00 €	0,72%
Fournitures et matériels d'enseignement et de recherche	359,50 €	0,65%
Réceptions	89,50 €	0,16%
Sous-traitance restauration	28,49 €	0,05%
TOTAL	55 377,10 €	

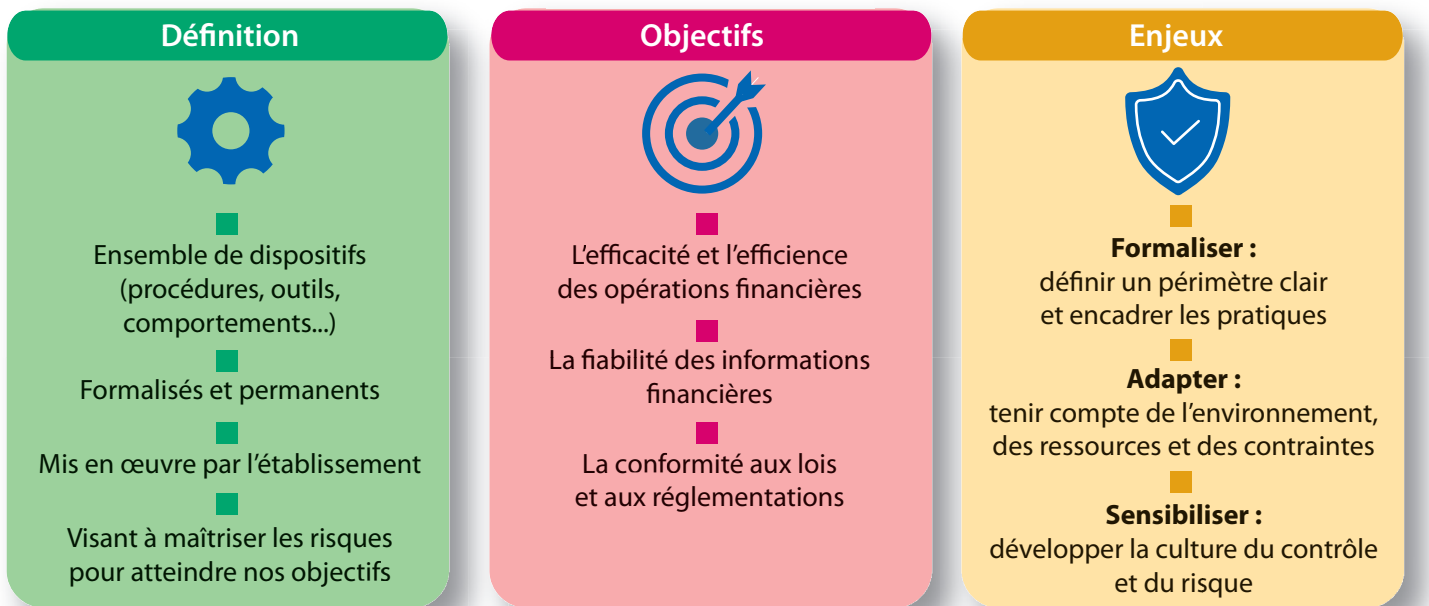
3 876,00 € -> Si on applique 7% de réduction sur le total des dépenses



Renforcer la culture financière des personnels

L'année 2025 a été marquée par un **renforcement de la culture financière des personnels**, ce qu'on appelle la "culture cash" dans le monde de l'entreprise. Il s'agit à travers des reportings, des temps d'information d'avoir une communication claire et précise afin d'impliquer l'ensemble des agents dans la trajectoire financière de l'établissement. Cette démarche s'est déclinée entre **des phases de sensibilisation et d'information** sur les principaux regroupements et séminaires de l'établissement. En 2026, elle prendra une place importante dans la stratégie de communication interne ; l'objectif étant que chaque agent, quelque soit son statut, comprenne les enjeux financiers de base de l'établissement afin de pouvoir l'aider à atteindre ses objectifs.

Sécurisation des procédures financières : démarche de contrôle interne



En 2025, l'établissement a engagé une **démarche de contrôle interne financier**, s'inscrivant dans celle plus globale de la maîtrise des risques. Un référent contrôle interne a été désigné pour engager cette démarche et déployer les outils du chaînage vertueux « **Processus - risques - actions - contrôles** ».

Une charte présentant les intentions et les objectifs de cette démarche a été formalisée. L'objectif principal de cette stratégie est de garantir le bon fonctionnement de la chaîne financière et de se protéger d'erreurs de gestion.

Les 80 ans en image



Le site de Montpellier a célébré ses 80 ans en 2025, preuve de son attractivité durable et de sa capacité à s'adapter aux évolutions des pratiques sportives et porter de nombreux projets de développement.



Il a connu plusieurs transformations tout en continuant à attirer des générations de passionnés et de sportifs. Nombreux sont les sportifs de haut niveau qui ont débuté ou construit leur carrière sur le site. On peut nommer entre autres, **Kévin Mayer** pour le décathlon, les membres de l'**Équipe de France masculine de volley-ball** et l'entraîneur **Laurent Tillie** sans oublier les triathlètes **Cassandra Beaugrand, Léonie Périault, Pierre Lecorre** et plus récemment **Anthony JeanJean** en BMX Freestyle ou les frères **Lebrun** en tennis de table.

De plus, **des milliers de stagiaires en formation** sont passés par Montpellier, obtenant leur diplôme grâce à leur engagement personnel, mais aussi grâce au soutien sans faille des **formateurs, coordonnateurs et assistantes administratives**.

Le Creps doit son histoire aussi aux agents qui y travaillent ou y ont travaillé.

Merci à tous !



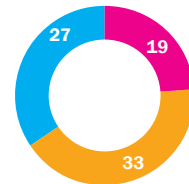
Les principaux chiffres

Quelques données du département formation

	CPJEPS	BPJEPS	DEJEPS	DESJEPS	CC	MONTAGNE	AUTRES
Nombre de sessions 79	0 0%	27 34%	19 24%	0 0%	5 6%	0 0%	28 35%
Nombre de stagiaires 977	0 0%	346 35%	324 33%	0 0%	47 5%	0 0%	260 27%
Volume heures centre 231 628	0 0%	110 435 48%	91 178 39%	0 0%	3 836 2%	0 0%	26 179 11%
Volume heures FOAD 11 750	0 0%	7 790 66%	3 799 32%	0 0%	0 0%	0 0%	161 1%
Heures en alternance 224 478							
Candidats Parcoursup 75							
Stagiaires SHN 64							
Apprentis 330							
Stagiaires régionaux 58 %							
Réussite Diplômes d'État 81 %							
Taux d'insertion professionnelle 79 %							

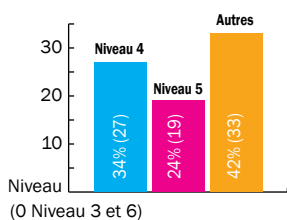
SESSIONS PORTÉES PAR L'EFP

79 seuls
dont
27 niveau 4
19 niveau 5
33 autres

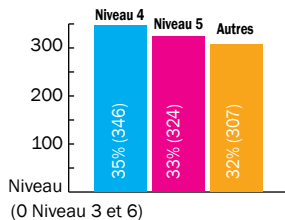


HOMMES : **77 %** (751)
FEMMES : **23 %** (226)

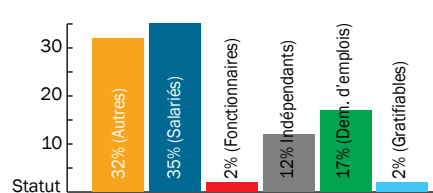
PAR SESSIONS DE FORMATION



PAR STAGIAIRES



PAR STATUT DES STAGIAIRES



Le Haut Niveau

MONTPELLIER

8 PÔLES FRANCE - 9 PÔLES ESPOIR - 2 CFP

313 sportifs en structures
207 hommes et **106** femmes
10 Élites, **14** Seniors, **43** Relèves, **104** Espoirs
59 Collectifs Nationaux et **83** non listés

FONT-ROMEUF

7 PÔLES

80 sportifs en pôle
55 hommes et **25** femmes
8 Relèves, **19** Collectifs Nationaux, **15** Espoirs
et **38** non listés

Accueil

CNEA FONT-ROMEUF

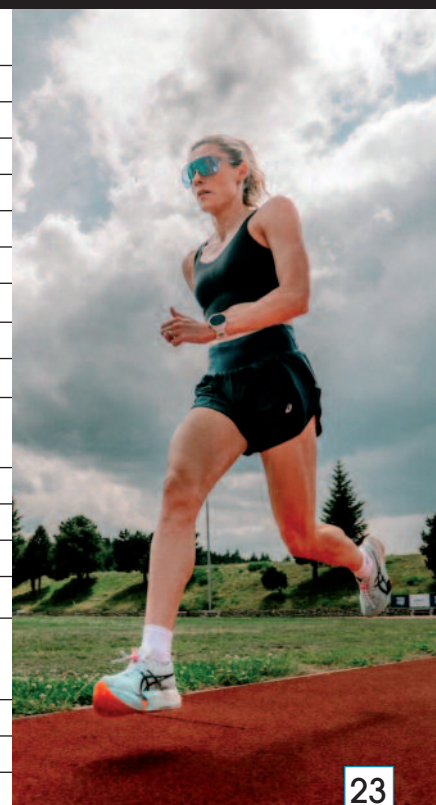
33 584 journées stagiaires (même niveau que 2024).
3 011 sportifs (+ 8,5 % / 2024).
75 % de français.
25 % d'étrangers.
25 % d'étrangers représentent **55 %** du total des journées stagiaires (- 8 % / 2024).
71 % des stages sont logés (- 5 % / 2024).
29 % sont logés à l'extérieur.
14,6 jours, durée moyenne des séjours (= à 2025).
5 376 journées stagiaires représentées par les Équipes de France (- 8 % / 2024).

Entrées et forfaits

122 027 € Recettes (+ 85 % / 2024).
4 122 entrées piste athlétisme (+ 82 % / 2024).
1 218 forfaits semaine athlétisme ou triathlon (+ 90 % / 2024).
196 forfaits piste 1 mois (+ 32 % / 2024).

CREPS MONTPELLIER

8 609 nuitées (**7 613** en 2024 et **5 961** en 2023).
45 694 repas.



Compte financier

Faits marquants 2025

L'année 2025 a été marquée par une **baisse relative de notre activité** par rapport à une année 2024 olympique et par une **stabilisation** de notre modèle économique faisant suite à une forte augmentation de nos ressources et de nos dépenses entre 2021 et 2024.

Cette stabilisation est liée à la mise en place d'un pilotage stratégique et d'une démarche de consolidation de notre modèle économique, s'inscrivant sur les **trois axes** :

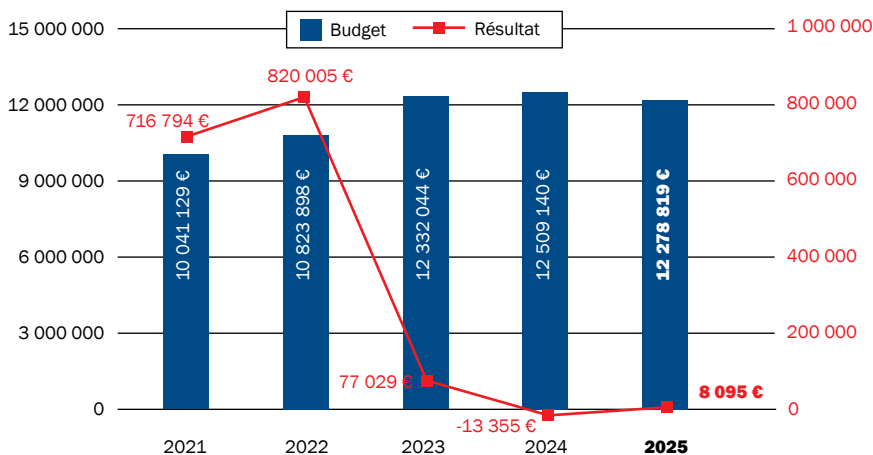
- Réduction des dépenses non essentielles.
- Développement des ressources propres.
- Optimisation des processus financiers avec le suivi analytique.

Chiffres clés

Total des dépenses :	12 278 819 €
Total des recettes :	12 286 914 €
Total des ressources propres :	5 983 893 €
Total des investissements :	593 872 €
Résultat de l'exercice :	8 095 €

Ces chiffres globalisent l'ensemble de l'activité des deux sites, au titre du budget fonctionnement du Creps. Ils ne prennent pas en compte les charges directement assumées par la Région Occitanie (investissement, personnel).

Une évolution financière dynamique qui se stabilise

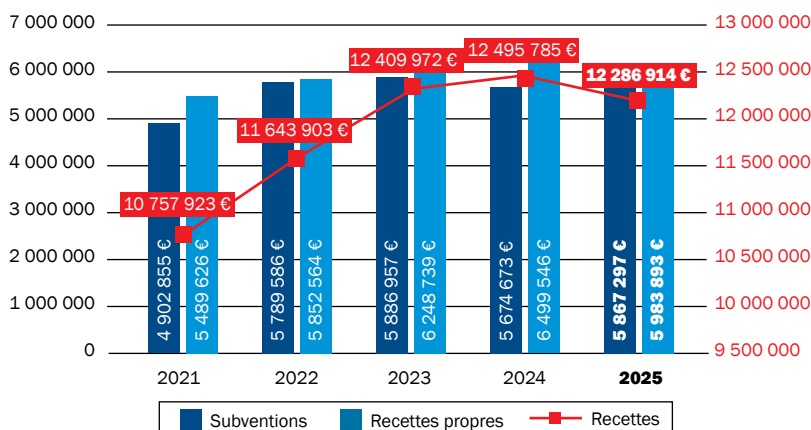
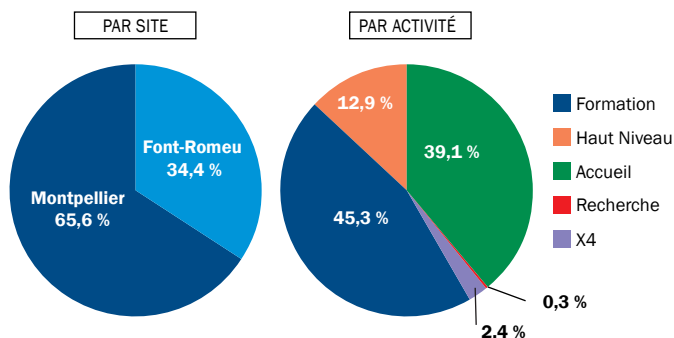


En 5 ans

- + **22 % de l'activité**
- + **15 % de la masse salariale**
- = > **Une crise de croissance** du modèle économique de l'établissement qui a conduit à un pilotage renforcé et une stratégie de développement raisonné.

Évolution des recettes

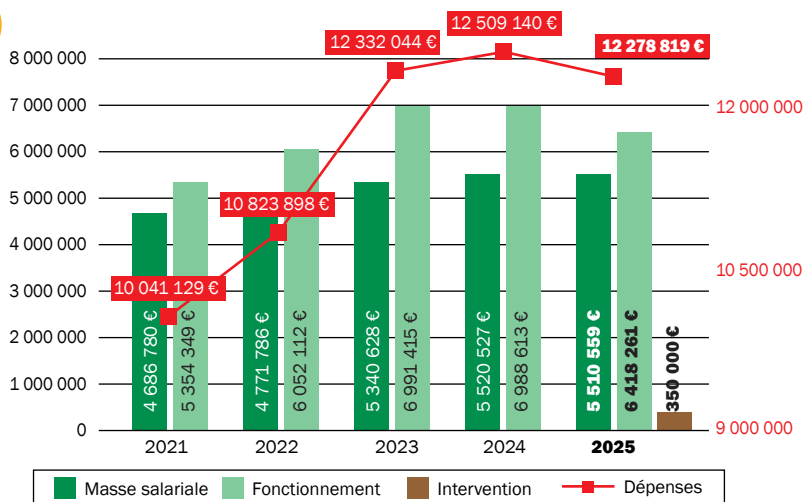
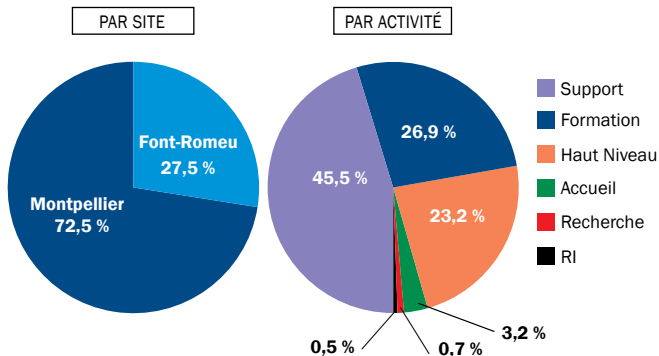
Les recettes du Creps s'élèvent en 2025 à **12,2 M €**, dont **49 %** de ressources propres. Elles sont en diminution de **8 %** par rapport à l'année olympique 2024.



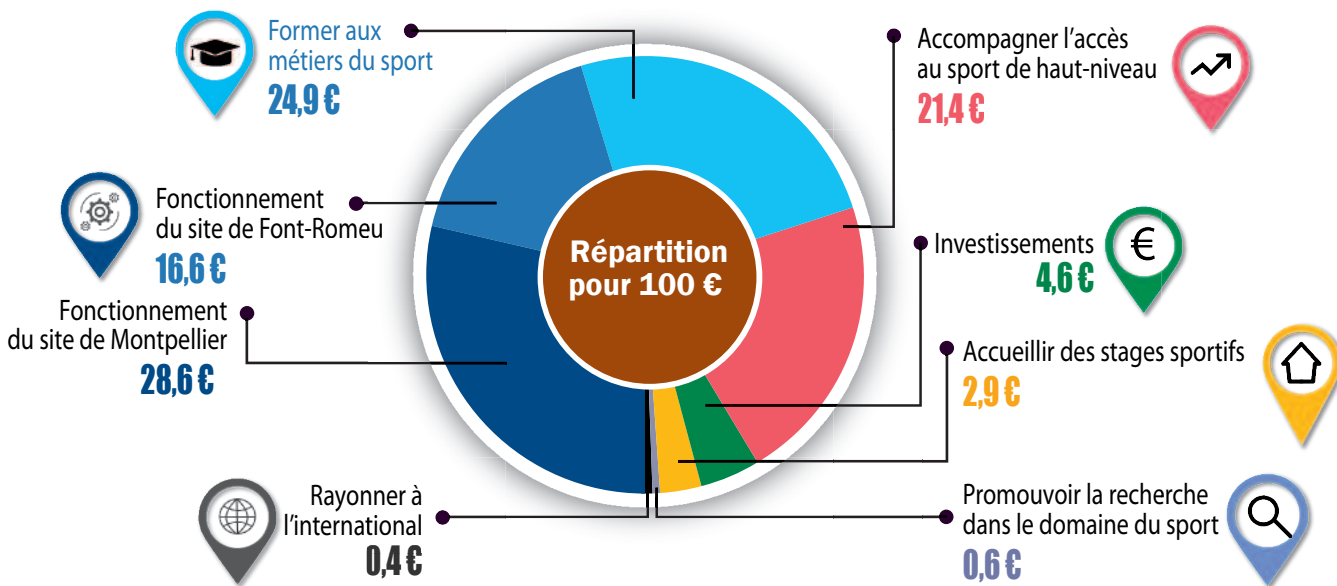
Compte financier

Évolution des dépenses

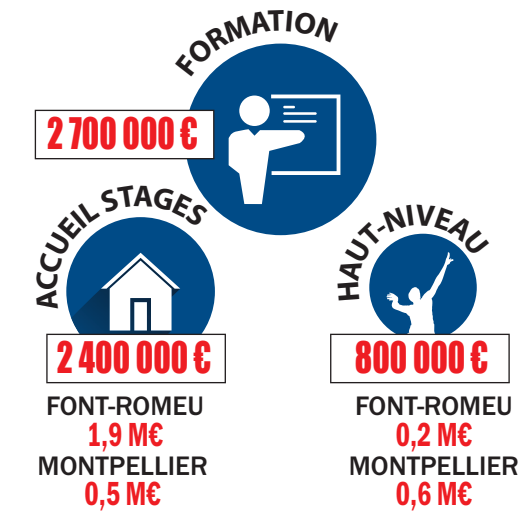
Le montant des dépenses est de **12,2 M €**, en diminution de **2 %** par rapport à 2024.



Où va l'argent



D'où vient l'argent



49%
Recettes propres
5 900 000 €

SUBVENTIONS PUBLIQUES
5 800 000 €
 ÉTAT / RÉGION / ANS

Provenance des investissements

CREPS MONTPELLIER FONT-ROMEU	83 000 €
État	139 000 €
ANS	121 000 €
Région Occitanie	280 000 €

Hors dotation pour maîtrise d'ouvrage et investissements lourds prévus dans le plan pluriannuel d'investissement de la Région Occitanie.

T ravaux et investissements

Montpellier

PETITS TRAVAUX

- 8 000 €** Pergola
- 6 000 €** Porte restauration
- 4 000 €** Chemin d'accès
- 230 000 €** GTB

ACHAT DE MATÉRIELS / INVESTISSEMENTS

- 4 500 €** Vélo Cargo
- 32 000 €** Kangoo
- 21 000 €** Mini Pelle
- 10 000 €** Clio
- 18 000 €** Tapis de course

La pergola



Les tapis de course



Le vélo Cargo



Font-Romeu

PETITS TRAVAUX

- 130 000 €** Tapis de short-trak
- 22 737 €** Porte coulissante couloir piscine
- 280 000 €** Réfection du gymnase

ACHAT DE MATÉRIELS / INVESTISSEMENTS

- 6 000 €** Trotinettes
- 2 700 €** Deux vélos BikeErg
- 11 000 €** Salad Bar
- 20 500 €** Tapis de course Monark
- 13 000 €** 2 auto laveuses
- 8 000 €** Lignes d'eau bassin 50 m

Le gymnase du CNEA



Le tapis Monark



La Salad Bar



Quelques résultats internationaux

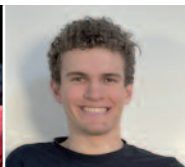
MONTPELLIER



Tylia Louber



Félix et Alexis Lebrun



Antoine Lamarche-Poulain



Anthony Jeanjean



Pierre Mortefon



Équipe de France Volley U19



Victor Koretzky

CHAMPIONNAT DU MONDE

OR

JEANJEAN Anthony : BMX Freestyle - KORETZKY Victor : VTT XCC
MORTEFON Pierre : Funboard - Slalom X - VOLLEY ÉQUIPE DE FRANCE U19

ARGENT

LOUBER Tylia : Kiteboard U17 - MORTEFON Pierre : Funboard - Slalom Foil

BRONZE

KORETZKY Victor : VTT XCO - LOUBER Tylia : Kiteboard U19
LEBRUN Alexis et Félix : Tennis de table, par équipe

JEUX MONDIAUX UNIVERSITAIRES

OR

CORDOBA Arnaud : Sauvetage 40x50m obstacles

ARGENT

BOUDES Romane, BOUTELOUP Camille : Sauvetage 40x25m mannequin

BRONZE

CORDOBA Arnaud, DEFFIN Elouan : Sauvetage 40x50m pool lifesave
LUCIEN Théo : Taekwondo - 68kg

COUPE DU MONDE

OR

JEANJEAN Anthony : BMX Freestyle - LAMARCHE ANTOINE : Para Triathlon
KORETZKY Victor : VTT XCO

CHAMPIONNAT D'EUROPE

OR

BASEBALL 5 FRANCE - CANET Arthur, ROTAR Téo : Beach Volley U22
LEBRUN Alexis et Félix : Tennis de table, par équipe

ARGENT

LOUBER Tylia : Formula Kite U17 - DURAND Emma : Sauv. 200 SLS
ROQUES Martin : Sauv.200 SLS - KOINDREDI Goroco : Sauv. planche.
ROQUES Martin, DEFFIN Elouan : Sauv. Relais mannequin, mixte, obstacles
DURAND Emma : Sauv. relais tube en mer.

BRONZE

DEFFIN Elouan : Sauv. Relais oceanman, tube
DURAND Emma : Sauv. relais tube - VOLLEY ÉQUIPE DE FRANCE U16

AUTRES COMPÉTITIONS

ARGENT

FOJE : TROCHIN Killian : Décathlon - PEETERS Béa : Basket-Ball 3x3
VOLLEY ÉQUIPE DE FRANCE U18

VAINQUEUR

PRESIDENT CUP TAI'AN - LUCIEN Théo : Taekwondo - 68kg

FINALISTE

GRAND SMASH LAS VEGAS - LEBRUN Alexis et Félix : T. T. par équipe
GENERALI OPEN KITZBÜHE - CAZAUX Arthur : Tennis

2^{ème} PLACE

EUROCUP CARNON - BOURRUST Quentin, NEAU Gauthier : Voile - 29er

FONT-ROMIEU



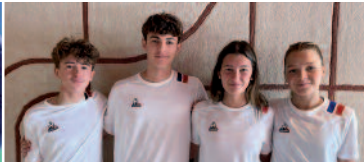
Nathan Muratory



CNE Natation



Aono Pordié Okaniwa



Pentathlon moderne U17



Lenny Collomb Paton



Amélie Cancel

CHAMPIONNAT DU MONDE

OR

Chpt du Monde Universitaire

PICOUET Hugo : Ski Freestyle - PETIT Noé : Snow Freestyle, Slope Style

AUTRES PLACES

ALLEMAND Romain : 4^{ème} Slope Style, Snow Freestyle
SINTES Alana 7^{ème}, CLERCQ Maël 17^{ème}, BARNADES Juliette 21^{ème} : Pentathlon U19

JEUX OLYMPIQUES DE LA JEUNESSE (EYOF)

OR

PORDIÉ OKANIWA Aono : Snow Freestyle, Slope Style

ARGENT

PORDIÉ OKANIWA Aono - PIROLLI UGO : Snow Freestyle, Big Air

BRONZE

COLLOMB PATON Lenny : Snow Freestyle, Slope Style

COUPE D'EUROPE

OR

CANCEL Amélie : Ski Freestyle 1 victoire (et 3 3^{ème} place)
VENDEROTTE Tom - MERKEN Julien : 1 victoire Snow Freestyle, Slope Style

ARGENT

PETIT Noé - MERKEN Julien : 2^{ème} place Snow Freestyle, Slope Style

CHAMPIONNAT D'EUROPE

BRONZE

MURATORY Nathan : Natation 100m dos (Junior)

AUTRES PLACES

ABEL-THIEBAUT Rosalie 15^{ème}, SOLDERMANN Maeva 27^{ème} : Natation 200m
FICHER Merlin : 9^{ème} : Natation 200m dos
HENRAS-MAROUF Sandro : 10^{ème} : Natation 200m papillon (19-23 ANS)
CLERC Maël 3^{ème}, BARANDES Juliette 14^{ème}, SINTES Alana 24^{ème} Pentathlon U19
SINTES Alana et VANDERBORRE Léon 8^{ème} Pentathlon relais mixte U19
LE BELLEC Noéline et BABY Manoé 6^{ème} Pentathlon relais femme U17
LE BELLEC Noéline et OGER Andréa 6^{ème} Pentathlon relais mixte U17

CHAMPIONNAT DE FRANCE

OR

SANDIN AMBLARD Léane, MARTIN Anaïs, SANDIN AMBLARD Olivia : Lutte
MOLIE Florian - PILLARD Colas : Parapente Junior Série C

ARGENT

ZEGADI Yamina, BRIE Zoé : Lutte
AUBRIOT Alix (série C), MARKHAM Violette (série B) : Parapente Junior

BRONZE

MARKHAM Violette (C) : Parapente Junior - PINEDE Manon : Ski alpinisme

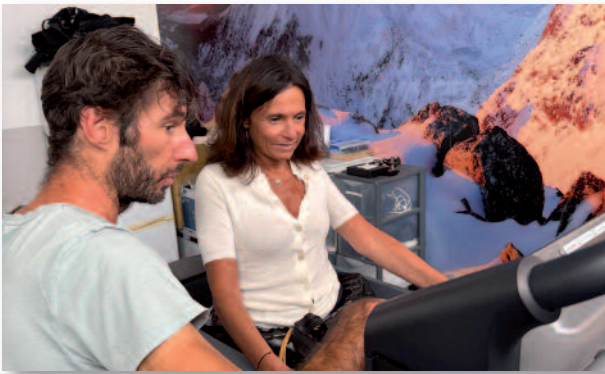
2025 en images



Le Comité Stratégique du Creps au printemps 2025.



En octobre 2025, le Creps a reçu la visite de l'équipe d'audit dans le cadre de l'obtention du label GRAND INSEP.



Le CNEA Font-Romeu a eu le plaisir d'accueillir, Carole Drucker-Godard, Rectrice de la Région Académique.



Journée de cohésion du CNEA.



Initiation au golf lors de la journée du patrimoine à Montpellier.



Amandine Buchard (en blanc) lors du rassemblement de l'Équipe de France de Judo féminine à l'entraînement dans la salle J. Shaw du Creps de Montpellier.



Apéritif dinatoire pour le pot de départ de Paul Charlemagne au Creps de Montpellier.



Les pistes du CNEA sous la neige.

